

# Soldron UTR 51 Thermostat mit Wochenprogrammierung

Digitaler Thermostat mit Wochenprogrammierung  
mit LCD-Touchscreen und Einstellung von 6 Schaltzeiten pro Tag.  
Wahlweise Betriebsart Manuell und Programm.  
Thermostat wird empfohlen zur Steuerung  
von elektrischen Heizgeräten oder Ein-/Ausschalt-Stellgliedern in  
Warmwasser-Fußbodenheizungen.

## Auswahltable:

Modell	Strom	Anwendung
UTR51.713	3A	Integrierter Sensor und Fußbodensensor, Fußbodenbegrenzungssensor, Wochenprogrammierung
UTR51.723	3A	Integrierter Sensor und Fußbodensensor, Fußbodenbegrenzungssensor, Wochenprogrammierung, ein potentialfreier Ausgang
UTR51.716	16A	Integrierter Sensor und Fußbodensensor, Fußbodenbegrenzungssensor, Wochenprogrammierung

## Technische Daten:

Betriebsspannung 220V/230V

Leistungsaufnahme: 2W

Einstellbereich: 5 bis 90 °C (kann auf 35 bis 90 °C eingestellt werden)

Externe Begrenzung: 5 bis 60 °C (werkseitige Einstellung: 35 °C)

Schaltdifferenz: 0,5 -10 °C, einstellbar

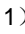
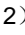

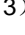
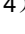




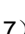





Werkseinstellung: ±1 °C

Umgebungstemperatur: -5 bis 50 °C

Schutzgehäuse: IP20

Gehäusematerial: nicht entflammendes Polycarbonat

## Gerätebedienung:

- 1)  Ein-/Ausschalten.
- 2) In der zeitgesteuerten Betriebsart  oder  drücken, um in die Betriebsart Zeitprogrammierung zu wechseln.
- 3) Mit den Tasten  und  Temperaturwert einstellen
- 4) Taste  (Menü) und  fünf Sekunden lang gleichzeitig drücken, dann in Einstellung Uhrzeit/Datum wechseln, geänderten Wert durch Drücken der Taste  (Menü) auswählen.  
Tasten   drücken, um Uhrzeit und Datum zu verändern, zum Verlassen Thermostat ausschalten.
- 5) Taste  (Menü) drücken, um Betriebsart Manuell oder Programm zu wählen.
- 6) Temperatur- und Uhranzeige können abwechselnd eingestellt werden, Raumtemperatur kann direkt abgelesen werden.
- 7) Tasten  und  beide fünf Sekunden lang drücken, um die Sperrfunktion ein- oder auszuschalten, das Symbol für die Sperrung  erscheint (wenn Sperrung aufgehoben wird, wird das Symbol  wieder ausgeblendet).



Funktionen:

Betriebsart Manuell  
Schaltzeit 3

Heimkehr (Vormittag),

Betriebsart Zeitgesteuertes

Verlassen

(Nachmittag), Schaltzeit 4

Programm

Heimkehr (Nachmittag), Schaltzeit 5

Aufheizen

Aufwachen, Schaltzeit 1

Schlafen, Schaltzeit 6

Verlassen (Vormittag), Schaltzeit 2

Programmierung:

Taste Menü fünf Sekunden lang drücken, um Programmierung zu starten

Taste	Schaltzeit	Symbol	Zeit	Ändern	Temperatur	Ändern
	Tag 1-5	1	06: 00	Schaltzeit Zeitpunkt	20 °C	Temperatur
		2	08: 00		15 °C	
		3	11: 30		15 °C	
		4	12: 30		15 °C	
		5	17: 00		22 °C	
		6	22: 00		15 °C	
	Tag 6-7	1	08: 00		22 °C	
		2	23: 00		15 °C	

Der Flash-Speicher kann von unserer Website heruntergeladen werden.

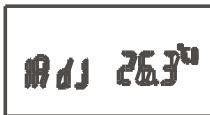
(www.menred.com)

Expertenmodus (nur von Techniker/Fachkraft zu verwenden):

Normalerweise bei Montage des Thermostats abgeschlossen.

Taste gleichzeitig mit Einschalttaste drücken, wenn Gerät ausgeschaltet ist.

1ADJ: Temperaturkalibrierung



Taste + oder - drücken, um eingestellten Wert zu verändern.

Einstellbarer Bereich :  $\pm 9.9^{\circ}\text{C}$

Menütaste erneut drücken, um zum nächsten Schritt zu gehen.

2SEN: Sensormodus

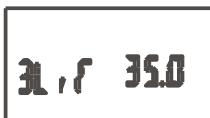


Taste + oder - drücken, um Sensor zu wählen

IN: integrierter Sensor, OUT: Fußbodensensor, ALL: beide Sensoren, Fußbodensensor ist der Begrenzungssensor

Menütaste erneut drücken, um zum nächsten Schritt zu gehen.

3LIT: Sollwert verändern



Taste + oder - drücken, um Temperatur zu verändern. Grenzwert

Einstellbereich: 5 bis  $60^{\circ}\text{C}$

Menütaste erneut drücken, um zum nächsten Schritt zu gehen.

4DIF: Schaltdifferenzeinstellung

Taste + oder - drücken, um Schaltdifferenz zu verändern

Einstellbereich: 0,5 bis 10 °C

Menütaste erneut drücken, um zum nächsten Schritt zu gehen.

5LTP: Frostschutzfunktion bei abgeschaltetem Gerät einschalten



Taste + oder - drücken, um die voreingestellte

Frostschutzfunktion zu ändern

Menütaste erneut drücken, um zum nächsten Schritt zu gehen.

6PRG: Betriebsart Wochenende einstellen



Taste + oder - drücken, um Wochenendmodus zu wählen:

Modus 5/2 Tage, Modus 6/1 Tage,

Modus 7 Tage, und Verlassen

Menütaste erneut drücken, um zum nächsten Schritt zu gehen.

7RLE: Potentialfreier Ausgang und Hauptschalterausgang



gleich/anders schalten

Taste + oder - drücken, um die voreingestellte

Verknüpfung zu verändern.

00: gleich geschaltet, 01: anders geschaltet

Menütaste erneut drücken, um zum nächsten Schritt zu gehen.

8DLY: Verzögerungszeit des potentialfreien Ausgangs



Taste + oder - drücken, um die voreingestellte Verzögerungszeit der

Verknüpfung zu verändern

Einstellbereich: 0 bis 5 min.

Menütaste erneut drücken, um zum nächsten Schritt zu gehen.

9HIT: Einstellung max. Temperatur



Taste + oder - drücken, um den voreingestellten Höchstwert zu ändern

Einstellbereich: 35 bis 90 °C

Menütaste erneut drücken, um zum nächsten Schritt zu gehen.

AFAC: Auf Werkseinstellungen zurücksetzen



Taste + 5 Sekunden lang drücken, bis --- erscheint

Auf Werkseinstellungen zurücksetzen

Zum Speichern der Einstellungen ausschalten

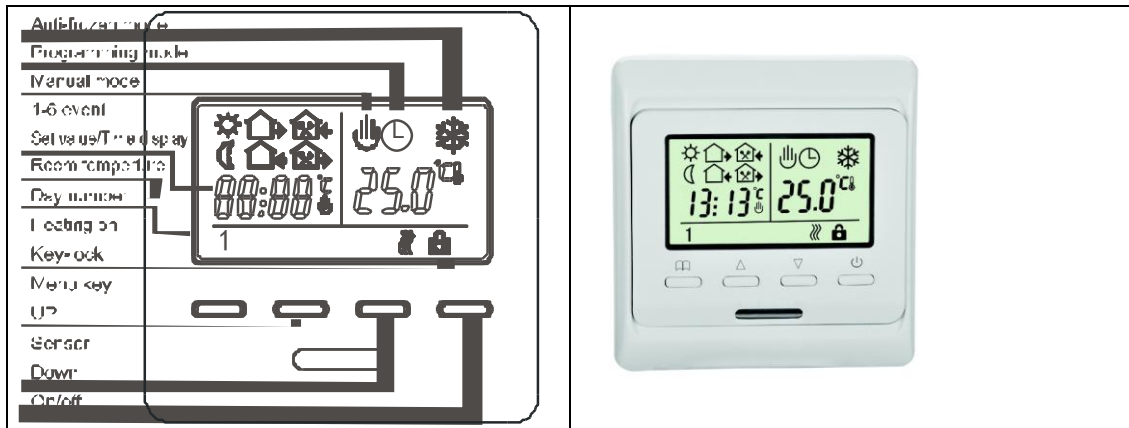
Sensorfehler

E0: Integrierter Sensor ist kurzgeschlossen oder nicht verbunden.

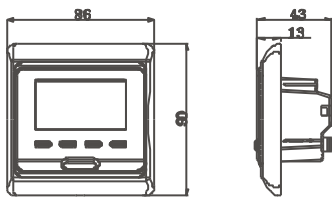
E1: Externer Sensor ist kurzgeschlossen oder nicht verbunden.

Wenn der Fehler E0 oder E1 erscheint, muss der Thermostat überprüft werden, bis der Fehler behoben ist.

Anzeigesymbole

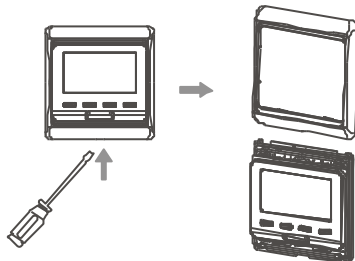


Abmessungen: mm

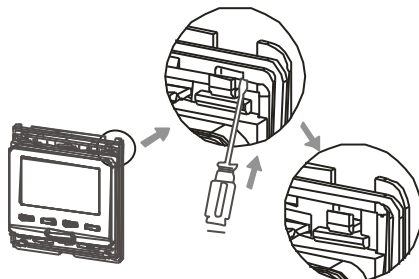


Montageschritte:

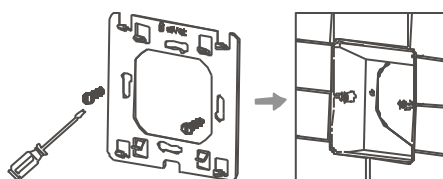
1. Frontblende entfernen, dazu Schraubendreher in unteren Spalt einführen.



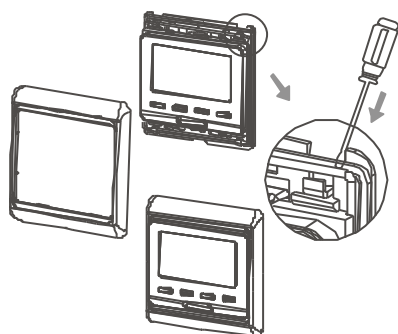
2. Rückblende nach folgender Zeichnung auseinanderbauen.



3. Rückblende mit Schraubendreher auf Wandsteckdose montieren.



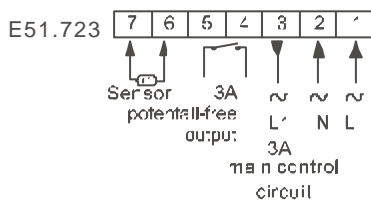
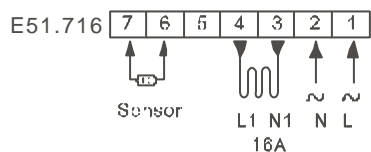
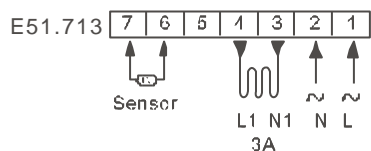
4. Nach Ausführung der Verdrahtung (siehe rechtes Schaubild) Thermostat wieder auf Rückblende und den Rahmen aufsetzen.



### Schaltbild

Achtung:

Der Thermostat zum Anschluss an ein elektrisches Heizgerät kann bei Vollast (3.200 W) an ein Heizkabel bis 2.500 m Meereshöhe angeschlossen werden, die Leistungsaufnahme darf maximal 80 % der Nennleistung des Thermostats betragen, wenn die Höhe 2.500 bis 4.200 m beträgt.



potential-free output = potentialfreier Ausgang

main control circuit = Hauptsteuerkreis